

LASVA VALLA 2014. AASTA MAJANDUSAASTA ARUANNE

Nimetus	Lasva Vallavalitsus
Aadress	Torni tee 9 Lasva Võrumaa 65401
Telefon	735 5059
Faks	735 0866
E-posti aadress	vald@lasva.ee
Interneti kodulehekülje aadress	www.lasva.ee
Majandusaasta algus	01.01.2014
Majandusaasta lõpp	31.12.2014
FinantsKindlus OÜ	Vandeaudiitor Maire Rooma

Majandusaasta aruanne koosneb tegevusaruandest, raamatupidamise aastaaruandest, vallavanema allkirjast ja sõltumatu vandeaudiitori aruandest.

Juris Juhansoo
Vallavanem

SISUKORD

1	Tegevusaruanne		
	1.1	Valla struktuur	3
	1.2	Peamised finantsnäitajad	4
	1.3	Ülevaade majanduskeskkonnast	6
	1.4	Ülevaade valla peamistest arengusuundadest	7
	1.5	Ülevaade valla arengukava täitmisest	9
2	Raamatupidamise aastaaruanne		
	2.1	Bilanss	16
	2.2	Tulemiaruanne	17
	2.3	Rahavoogude aruanne	18
	2.4	Netovara muutuste aruanne	19
	2.5	Eelarve täitmise aruanne	20
	2.6	Raamatupidamise aastaaruande lisad	22
3	Allkiri majandusaasta aruandele		35

TEGEVUSARUANNE

Valla struktuur

Lasva vallavalitsuse struktuur:

Allüksuse nimetus
1. Vallavalitsus
2. Maanteetransport
3. Turism
4. Majandus
5. Elamu-ja kommunaalmajandus
6. Kääpa Noortekeskus
7. Kääpa Raamatukogu
8. Lasva Raamatukogu
9. Tsolgo Raamatukogu
10. Lasva Rahvamaja
11.Lasva Valla Lasteaed Pargihaldjas
12. Kääpa Põhikool
13. Koolitoit
14.Puuetega inimeste sotsiaalne kaitse
15. Kääpa Sotsiaalkeskus
16. Sotsiaal

Aruandeaastal avati Kääpa Noortekeskus ja täideti noorsootöö- ja haridusspetsialisti ametikoht. Koondati mehhaanik-lukksepp 2,0 ametikohta, seoses vee- ja kanalisatsiooniteenuste osutamise lõpetamisega .

Peamised finantsnäitajad

(tuhandetes eurodes ühe koma kohaga)

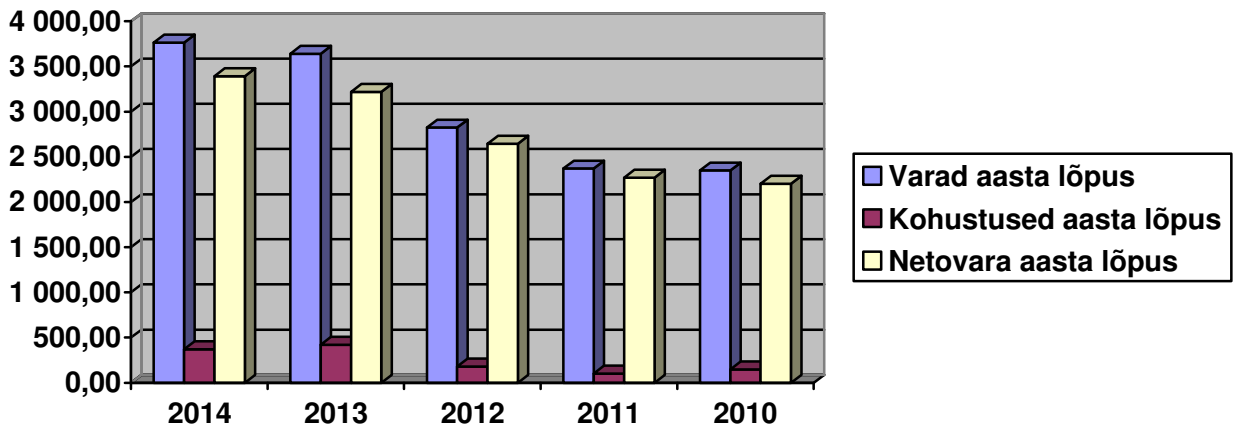
	2014	2013	2012	2011	2010
Bilansi näitajad					
Varad aasta lõpus	3 763,0	3 639,2	2 824,8	2 372,1	2 350,6
Kohustused aasta lõpus	371,0	420,7	179,1	101,4	147,6
Netovara aasta lõpus	3 392,0	3 218,5	2 645,7	2 270,7	2 203,0
Tulemiaruaude näitajad					
Tegevustulud	1 812,9	2 199,6	1 948,9	1 600,6	1 604,2
Sh. tulud, millest on maha arvatud sihtfinantseerimine	1 773,0	1 534,8	1 530,3	1 490,4	1 459,5
Tegevuskulud	1 636,6	1 627,6	1 573,2	1 532,1	1 582,6
Tulem	176,3	572,0	375,0	67,7	20,4
Muud näitajad					
Põhivarainvesteeringute maht	217,3	589,4	191,2	17,8	29,6
Likviidsus*	2,00	1,54	1,94	1,73	1,13
Lühiajaline maksevõime**	2,82	2,53	3,69	2,74	1,82
Kohustuste osakaal varadest	10 %	11 %	6 %	4 %	6 %
Laenukohustuste osakaal varadest	4 %	5 %	4 %	2 %	3 %
Piirmäärade täitmine					
Põhitegevuse tulem***	169,1	199,8	171,6	0,0	0,0
Netovõlakoorumus****	-270,1€	-208,5 €	-33,0 €	0,0	0,0

*Likviidsus – likviidsed varad/lühiajalised kohustused

**Lühiajaline maksevõime – käibevara/lühiajalised kohustused

*** Põhitegevuse tulem – põhitegevuse tulude ja kulude vahe, täpsem arvestusmetoodika on kehtestatud vastavalt KOFS § 32 lõikele 4 rahandusministri määrusega; piirmäär on vastavalt KOFS § 33 null (st ei tohi olla negatiivne)

**** Netovõlakoorumus – KOFS § 34 alusel arvestatud kohustuste ning KOFS § 36 alusel arvestatud likviidsete varade vahe, täpsem arvestusmetoodika on kehtestatud vastavalt KOFS § 32 lõikele 4 rahandusministri määrusega; piirmäär 2014. aastal on 60% põhitegevuse tuludest.



Varad on aruandeaastal üldiselt kasvanud võrreldes eelmise aastaga 123,8 tuh eurot. Käibevarad on aruandeaastal samal tasemel võrreldes eelmise aastaga ja põhivarad on kasvanud 121,5 tuh eurot. Käibevarade osas pangakonto jäägi kasvamine ja sihtfinantseerimisnõuete kahanemine võrreldes eelmise aastaga. Põhivarade kasvu tingis Lasva lasteaia mänguväljaku rajamine ja lasteaiahoone ehitamise alustamine.

Kohustused on aruandeaastal üldiselt kahanenud võrreldes eelmise aastaga 49,7 tuh eurot. Lühiajalised kohustused on kahanenud 24,7 tuh eurot ja pikaajalised kohustused kahanenud 25,0 tuh eurot. Kohustuste kahanemise tingis aruandeaastal pangalaenu vähenemine ja tarnijatele teostatud tööde eest tasumine.

Netovara on aruandeaastal kasvanud võrreldes eelmiste aastatega. Aruandeaastal on kasv 173,5 tuh eurot.

Tegevustulud on aruandeaastal üldiselt kahanenud võrreldes eelmise aastaga 384,4 tuh eurot. Maksutulude kasv võrreldes eelmise aastaga on 55,7 tuh eurot ja saadud toetuste kahanemine 431,3 tuh eurot. Müüdüd kaupade ja teenuste tulu kahanes aruandeaastal võrreldes eelmise aastaga 12,8 tuh eurot. Maksutulude kasvu tingis füüsilise isiku tulumaksu suurem laekumine ja saadud toetuste kahanemise tingis põhivara soetuseks saadud sihtfinantseeringu vähenemine.

Tegevuskulud on üldiselt aruandeaastal kasvanud võrreldes eelmise aastaga 9,0 tuh eurot. Aruandeaastal kahanesid võrreldes eelmise aastaga antud toetused 4,2 tuh eurot ja muud tegevuskulud 66,6 tuh eurot. Samas kasvasid võrreldes eelmise aastaga töjõukulud 45,1 tuh eurot ja majandamiskulud 28,1 tuh eurot. Tegevuskulude kahanemise tingis põhivara soetuselt käibemaksu tasumise vähenemine ning loodusressursside kasutamise ja saastetasude maksude ära jäämine, seoses vee- ja kanalisatsiooniteenuste lõpetamisega. Töjõukulude kasvu tingis miinimumpalga ja õpetajate palgatõus. Majanduskulude kasvu tingis Kääpa Noortekeskuse avamine ja kaupade hinnatõus.

Tulem on aruandeaastal kahanenud võrreldes eelmise aastaga 395,7 tuh eurot .

Põhivarainvesteeringute maht on aruandeaastal kahanenud võrreldes eelmise aastaga 372,1 tuh eurot.

Likviidsus ja lühiajaline maksevõime on aruandeaastal kasvanud võrreldes eelmise aastaga. Kohustuste osakaal varadest on aruandeaastal kahanenud võrreldes eelmise aastaga 1% võrra. Laenukohustuste osakaal varadest on aruandeaastal kahanenud võrreldes eelmise aastaga 1% võrra. Põhitegevuse tulem on aruandeaastal kahanenud võrreldes eelmise aastaga 30,7 tuh eurot. Netovõlakoormus on lubatud piirmääras.

Ülevaade majanduskeskkonnast

Eesti sisemajanduse koguprodukt (SKP) 2014. aastal oli jooksevhindades 19,5 miljardit eurot, kasvades 2013.aastaga võrreldes 2,1%. Kogu aasta vältel iseloomustas Eesti majandust aeglane, kuid stabiilne kasv. Kui I kvartalis kasvas SKP võrreldes 2013.aasta sama ajaga 0,5%, siis IV kvartalis 3,0%.

Olulise panuse SKP kasvu andis kaubanduse tegevusala, peamiselt jaekaubanduse lisandväärtuse suurenemise tõttu. Lisaks panustasid SKP kasvu enim töötlev tööstus ning kutse-, teadus- ja tehnikaalane tegevus. Töötleva tööstuse kasvu toetas toodangu ekspordi kasv, samuti suurenes töötleva tööstuse toodangu müük kodumaisele turule. 2014.aastal pidurdas majanduse kasvu enim veonduse ja laonduse lisandväärtuse vähenemine. SKP kasvu kahandasid oluliselt veel ehitus ning majutus ja toitlustus. Ehitusmahud kohalikul ehitusturul vähenesid 2% ning ehituse lisandväärtus kahanes 4,1% eelkõige rajatiste ehitamise vähenemise tõttu. 2014.aastal kasvas SKP kiiremini kui töötatud tundide ning hõivatute arv, mis kasvasid vastavalt 0,4% ja 0,8%. Seega suurenes kogumajanduse tööjõu tootlikus hõivatu ja tunni kohta vastavalt 1,3% ja 1,7%. Võrreldes 2013.aastaga kasvas tööjõu ühikukulu 6,4%. Sisemajanduse nõudlus kasvas 4,8%, mõjutatuna enim varude muutustest ja kodumajapidamiste lõpptarbimiskulutuste suurenemisest.

Kapitali kogumahutus kahanes hinnamõjusid arvesse võttes 3%, mis oli enim mõjutatud investeringute vähenemisest hoonetesse ja rajatistesse ning muudesse masinatesse ja seadmetesse. Suurim positiivne mõjutaja oli investeringute kasv transpordivahenditesse. Vaatamata langusele aasta I kvartalis, suurenes 2014.aastal kogumajanduse kaupade ja teenuste eksport hinnamõju arvestades 2,6%. Kaupade ja teenuste sisevedu kasvas 2014.aastal 2,3%. Suurima positiivse mõjuga Eesti väliskaubandusele oli elektroonikaseadmete sise- ja väljaveo kasv.

2014.aasta keskmine brutopalk IV kvartalis oli 1 039 eurot. Töötuse määr oli 7,4% ja tööhõive määr 63%

Aasta keskmine töötute arv oli 50 000. 2014.aasta keskmine töötuse määr oli 1,2 protsendipunkti võrra madalam kui 2013.aastal. Pikaajalisi töötuid oli 2014.aastal hinnanguliselt 23 000. Tööturg liigub struktuursete muutuste suunas, kus kahaneb nooremate ning kasvab vanemaealiste töötegijate arv. IV kvartalis oli 7 200 vaba ametikohta. Suurim vabade ametikohtade arvu kasv oli kutse-, teadus- ja tehnikaalases tegevuses.

Ülevaade valla peamistest arengusuundadest

Lasva vald kui terviklik, oma keskuse ning dünaamilise juhtimisega kohalik omavalitsus, omab väljakujundatud vallakeskust Lasvas ning analoogset keskust Kääpal, Tsoigos ja väiksemaid küla-keskusi teistes asulates, mis on füüsilise ja sotsiaalse võrgustiku läbi suhteliselt hästi ühendatud.

Vald paikneb Võru maakonnas, suhteliselt lähedal Võru linnale. Kaugus maakonna keskusest, Võru linnast on 13 km.

31. detsembri 2014.aasta seisuga oli Lasva vallas 1685 inimest, mis on 19 inimese võrra vähem 2013. aasta sama perioodiga. Vallas sündis 2014. aastal 15 last ja suri 25 inimest. Registri järgi saabus valda 49 ja lahkus vallast 58 inimest.

<i>Jrk nr</i>	<i>vanus</i>	<i>arv</i>	<i>Osakaal %</i>
1	Kuni 6	110	7,0
2	7-18	230	14,0
3	19-64	1020	60,0
4	65 ja vanemad	325	19,0
	Kokku	1685	100

Lasva valla tööelistest elanikest oli Tolli- ja Maksuameti andmetel 31.12. 2014 seisuga maksumaksjate arv 621 ja aasta keskmine 608 maksumaksjat (2013 oli 601). Lasva valla töötute arv jaanuaris 2014.a. 43 töötut ja detsembris 2014.a. 36 töötut (detsember 2013 oli 40). Aasta keskmine 43 töötut. Valla tegutsev ettevõtetus baseerub valdavalt puidu- ja põllumajanduse tootmisvaldkonnal.

Valla pindala on 172,18 km² ehk 17 218 ha, sh. haritavat maad 6 240 ha, looduslikku rohumaad 1 498 ha ja metsamaad 7 072 ha. Naabervaldadeks Võru maakonnast on Võru, Vastseliina ja Põlva maakonnast Orava, Veriora ja Laheda vallad. Kehtiva Eesti Vabariigi haldusjaotuse järgi asub valla territooriumil 37 küla. Kui valla elanikkonna asustustihedus on 9,98 elanikku 1 km² kohta, siis külade lõikes on asustustihedus väga ebäühtlane kõikides 1,8 kuni 27,5 elanikuni ühe km² kohta. Ebäühtlane asustus teeb keeruliseks valla kõigi piirkondade ühtlase ja tasakaalustatud arendamise.

Lasva Vallavalitsuse registrikood on 75000911.Vallaelu ja tema arengu tagamiseks ning 2014 majandusaasta tegevuse aluseks oli Lasva valla ja vallaasutuste arengukava ning vallavolikogu ja -valitsuse õigusaktid. Valla arengukava on kinnitatud Lasva Vallavolikogu 20.01.2012 määrusega nr.1-1.5/3 „Lasva valla arengukava 2011-2020 muudatustega kinnitamine”, mis integreerib Lasva valla valdkondlikud ja valla hallatavate asutuste (8 munitsipaalasutust: Kääpa Põhikool, Lasva Valla Lasteaed Pargihaldjas, Tsoigo Raamatukogu, Kääpa Raamatukogu, Lasva Raamatukogu, Lasva Rahvamaja, Kääpa Sotsiaalkeskus, Kääpa Noortekeskus) tegevusi.

Finantsilised eeldused selleks andis valla 2014.a. eelarve, mis kinnitati Lasva Vallavolikogu 21. veebruari 2014. aasta määrusega nr.1-1.5/3.

Lasva valla arengukavoline visioon on: „Lasva vald on kasvava elanikkonnaga, tasakaalustatult arenenud, konkurentsivõimeline ja jätkusuutlik vald, mis on säilitanud oma maaläheduse ja keskkonnasõbraliku omapära. Lasva vald on koduks ja puhkekohaks inimestele, kes väärtustavad haridust, kultuuri, tervislikke eluviise, ettevõtlikkust, ümbritsevat elukeskkonda ja maalähedust. Lasva vallas on välja arenenud kaasaegne tehniline ja sotsiaalne infrastruktuur, mis tagab kvaliteetse elu, töö- ja puhkekeskkonna.” Selle saavutamiseks on põhieesmärkideks: konkurentsivõimelise, kaasaegse ja kvaliteetse üld-, huvi- ja vabahariduse omandamise võimaluse tagamine; kõigile soovijatele tagada lasteaiakoht ja lasteaiateenuse igakülgne arendamine; Lasva valla noortel on olemas parimad tingimused arenguks ja koordineeritud tegevus vabaaja sisustamiseks; läbi kultuuri- ja sporditegevuse mitmekesistamise pakkuda vallakodanikele aktiivse vabaaja veetmise võimalus; väärtustada kultuuri, traditsioone ja tervislikke eluviise; riskirühmadele olemasolevate teenuste arendamine ja uute loomine; inimsõbraliku ja turvalise elukeskkonna tagamine; välja arendada kaasaegne tehniline ja sotsiaalne infrastruktuur; ettevõtluskeskkonna arendamine; kolmanda sektori aktiivsuse toetamine ja jätkusuutlikkuse tõstmine; energiasääst ja taastuvenergia laialdasem kasutamine ja propageerimine.

Lähtudes põhieesmärkidest on plaanis järgmised investeeringud:

- Uue energiasäästliku lasteaiahoone ehitus Lasvale;
- Kääpa kooli staadioni rekonstrueerimine;
- Valla hoonete küttesüsteemide ümberehitus (üleminek pelletile);
- Mänguväljakute rajamine Otsale, Sookülla, Tsołgosse ja Kääpale;
- Tsołgo rahvamaja ja külamaja rekonstrueerimise viimaste etappide teostamine;
- Lasva rahvamaja etapiline rekonstrueerimine;
- Kääpa Sotsiaalkeskuse etapiline rekonstrueerimine ja laiendamine koos köögi väljaehitamiselega;
- Perearstiruumide remontimine;
- Tänavavalgustuse laiendamine;
- Vallale kuuluvate hoonete taastuvenergiale üleviimine;
- Teehoiukava täitmine;
- Kääpa – Võru kergliiklustee projekteerimine;
- Tähtsamate objektide viidastamine;
- Ühisvee ja –kanalisatsiooni arengukava täitmine;
- Turismiobjektide viidastamine;
- Võhandu jõe veesõidukite randumiskoha ehitamine;
- Hajaasustuse programmis osalemine.

Ülevaade valla arengukava täitmisest

Kultuur

Lasva vallas on keskne rahvamaja asukohaga Lasval. Tsolgo rahvamaja on antud 2020. aastani rendile MTÜ Tsolgo Arendusühingule. Viimane on kultuuritöö eestvedajaks Tsolgo kandis. Suveperioodi üritused toimuvad Kääpa laululaval ja Tsolgo vabaõhulaval. Kontsertpaigana on kasutust leidnud ka Pindi kirik.

Toimuvad pikaajalise traditsiooniga üritused. Neid viivad läbi valla toetusel seltsid, seltsingud ja Lasva rahvamaja. Alates 1999.a. toimuvad valla laulu -ja tantsupidu Kääpa laululaval ning Lasva järve Tulemuusika. Hilisema üritusena on liitunud Tsolgo Külateatrite päev ja Lasva jõuluvalguse üritus Pindi kirikuaias. 2013. aastast toimub Lasva suvelaata.

Üritustest korraldatakse rahvamajas perepäevi, näitusi, kodukandipäevi, eakate ühisüritusi kevadel ja jõulude ajal, rahvakalendri tähtpäevadega seonduvaid üritusi ning viiakse läbi koolitusi.

Lasva rahvamaja

Rahvamajas tegutseb käesoleval hooajal 9 isetegevusringi: naisrahatantsurühm „Vurr“, segarahvatantsurühm, meeskoor, naisansambel „Jubilate“, aeroobika, näiteringid Näitelust ja Häänali ning laste näite- ja tantsuring. Lasva rahvamaja aruandeaasta tegevuskulud 49,7 tuh eurot.

Vallas tegutseb kolm raamatukogu ja üks raamatukogu laenutuspunkt.

Oma raamatukogu on ka Kääpa Põhikoolis. Kõikides raamatukogudes on loodud interneti püsiühendused. Aasta ringselt korraldatakse üritusi. Kokku on raamatukogudes lugejaid 635 ja teavikuid 32 575.

Lasva raamatukogu

2014.aastal oli 153 lugejat, mis moodustab 9,1 % valla elanikkonnast. Lugejate arv võrreldes teiste raamatukogudega väiksem, lahteoleku aeg lühem juhataja puudumise tõttu. Raamatukogu asub Lasva vallamaja teisel korrusel ja laenutuspunkt asub Otsal. Avatud on Avalik Internetipunkt ühe arvutiga, mille kasutusvõimalus ühtib raamatukogu lahtiolekuajadega. Lasval ja Otsal Wifi leviala. Lasva raamatukogu tegevuskulud aruandeaastal 16,1 tuh eurot.

Planeeritud 2015.a:

- Otsa laenutuspunkti ruumide remontimine.

Kääpa raamatukogu

2014.aastal oli 246 lugejat, mis moodustab 14,6 % valla elanikkonnast. Raamatukogu asub Kääpa Sotsiaalkeskuses, maja esimesel korrusel. Samas on ka avatud Avalik Internetipunkt kahe arvutiga, mille kasutamisevõimalus ühtib raamatukogu lahtiolekuajadega. Raamatukogus tegutseb järjepidevalt seltsing Loov Pere. Kääpa raamatukogu tegevuskulud aruandeaastal 11,5 tuh eurot.

Tsolgo Raamatukogu

2014.aastal oli 236 lugejat, mis moodustab 14,0 % valla elanikkonnast. Raamatukogu asub Tsolgo külamajas. Samas on ka avatud Avalik Internetipunkt kahe arvutiga, mille kasutamisevõimalus ühtib raamatukogu lahtiolekuaegadega. Tsolgo raamatukogu tegevuskulud aruandeaastal 9,9 tuhat eurot.

Planeeritud 2015.a:

- Raamatukogu ahju remontimine.

Üldised tegevused kultuurivaldkonnas

Tegevuste planeerimisel on aluseks võetud kultuurivaldkonna arengukava pikaajalised eesmärgid. Eesmärkide täpsustamised toimuvad vastavalt arengukava muutmise-täiendamise kaudu. 2009. aasta suvest on avatud Lasva veetorn-kunstigalerii ja infotulp. Aruandeaasta tegevuskulud 11,5 tuhat eurot ja piletite müügist laekunud tulu 1,3 tuhat eurot. Välja antakse valla ajalehte Lasva Sõnum, mille toimetamis- ja kojukandekulud aruandeaastal 2,7 tuhat eurot.

Avati Kääpa noortekeskuses ja aruandeaasta tegevuskulud olid 11,1 tuhat eurot.

Teostatud 2014.a:

- Noortekeskuse hoone rekonstrueerimistööd MTÜ Kating Noored eestvedamisel Leader meetmest saadud toetuse abil. Noortekeskuse hoones alustati sügisest tegevust.

Kultuuri- ja spordiüritustele aruandeaastal tehtud kulud 12,3 tuhat eurot.

Seltsitegevuse aruandeaasta tegevuskulude maht 10,6 tuhat eurot.

Teostatud 2014.a:

- Otsa külakeskuse-noortetoa rekonstrueerimistööd MTÜ Kodukant Otsa eestvedamisel Leader meetmest saadud toetuse abil.

Vaba aja, kultuuri ja religiooni tegevuskulud aruandeaastal kokku 160,7 tuhat eurot.

Haridus

Lasva vallas toimub laste kasvatamine ja hariduse andmine ühes lasteaias, ühes põhikoolis ja ühes erakoolis.

Vald ostab lisaks teistelt omavalitsustelt sisse lasteaia teenust, haridus- ja huviharidusteenust ning Ühingult Pikakannu Kooli Areng lapsehoiuteenust, haridus- ja huviharidusteenust.

Alusharidus

Lasva Valla Lasteaed Pargihaldjas

Lasva lasteaia neli rühma töötavad kahes eri külas asuvates hoonetes - Lasva Rahvamajas ja Kääpa Sotsiaalkeskuses. Koolimajas asub alushariduse õpperühm, kus käivad jooksva aastal kooliminevad lapsed. Lasteaiakohad on tagatud 60 lapsele. Lasteaia aruandeaasta investeeringute maht 88,1 tuhat eurot ja tegevuskulud 179,4 tuhat eurot.

Teostatud 2014.a:

- Lasteaia mänguväljaku rajamine Lasva küla lasteaiarühmadele Regionaalsete investeeringutoetuste andmise programmi toel;

- Šveitsi programmi toel uue energiasäästliku Lasva lasteaiahoone ehitamise alustamine.

Planeeritud 2015.a:

- Lasva lasteaiahoone ehitamise jätkamine, mis peaks valmima 2015.aasta lõpuks;
- Lasteaiale vajaliku inventari soetamine.

Põhiharidus

Lasva vallas on kaks kooli – Kääpa Põhikool ja Pikakannu Kool, mis tegutseb erakoolina.

Kääpa Põhikool

Kääpa Põhikool töötab 2002. aastal valminud koolihoones ja renoveeritud (1939.a koolimajaks ehitatud maja) kompleksis. Koolihoones asub ka spordisaal. Kääpa Põhikoolis õpib 31.12.2014 seisuga 136 last, nendest Lasva valla elanike registris 122 last.

I kl –18; II kl - 13; III kl – 11; IV kl - 15; V kl – 16; VI kl – 18; VII kl – 17; VIII kl –18; IX kl –10. Klassikomplekte koolis 9. Õpilaste arv on suurenenud võrreldes 2013. aastaga. Koolis on 13,48 pedagoogi ametikohta ja 2 juhi ametikohta.

Kääpa Põhikooli aruandeaasta tegevuskulud 438,1 tuh eurot.

Huviharidus

Lasva valla 85 õpilast osalevad 17 erinevas huvikoolis. Valla poolt kompenseeritakse ühe õpilase kohta üks huvihariduse ja üks huvitegevuse õppekoha maksumus.

Huviharidusele on kulunud aruandeaastal 39,7 tuh eurot.

Hariduskulude maht aruandeaastal kokku 876,9 tuh eurot, millest investeeringute maht 88,1 tuh eurot ja tegevuskulud 788,8 tuh eurot.

Tervishoid

Tervishoiualast tööd vallas koordineerib sotsiaalosakond koos perearstikeskusega. Esimese etapi arstiabi korraldab Lasva perearst. Erialase teise etapi arstiabi saamiseks suunab perearst haige erialaarstide konsultatsioonidele. Ravikindlustusega hõlmamata inimeste esmast arstiabi korraldab vastavalt lepingule perearst ja vajadusel erialaarstide juurde suunab perearst kooskõlastades otsuse sotsiaalosakonnaga, kes väljastab garantiikirja. Otsa külakeskuses töötab saun.

Tervishoiu tegevuskulud aruandeaastal 2,3 tuh eurot.

Teostatud 2014.a:

- Perearstiruumide remont.

Planeeritud 2015.a:

- Perearstiruumide remont jätkub.

Sotsiaalhoolekanne

Lasva valla sotsiaalosakonnas töötab osakonna juhataja ja sotsiaaltööspsialist. Koduhooldusteenuseid osutavad avahooldustöötajad ja puudega laste tugiisikuteenust lepingulised

töötajad. Osakonnale allub Kääpa sotsiaalkeskus hoolekandeesitusena. Sotsiaalkeskuses on 25 kliendikohta. Lastega seotud probleemide lahendamisel on hea koostöö koolidega, toimib maakonnasisene sotsiaalvõrgustik. Puuetega inimeste tarbeks on loodud võimalused Kääpa sotsiaalkeskuses. Puuetega inimeste hooldajatoetusi on määratud 51 inimesele, sotsiaalmaksu makstakse 2 inimese eest. Aruandeaastal makstud 23,4 tuh eurot. Lisaks vajas hooldust 12 last ja toetusi koos sotsiaalmaksuga on makstud 8,9 tuh eurot. Sotsiaalmaksu makstakse 3 inimese eest. Vajaduspõhise peretoetuse esitatud taotluste arv 42 ja vahendeid kulunud 2,0 tuh eurot. Valla eelarvest arvestatud sotsiaalteotusi aruandeaastal 20,8 tuh eurot, mis on suurem kui eelmisel aastal. Toimetulekutoetust saanud perekondade arv aruandeaastal 39. Koos toimetulekutoetuse vahenditest makstavate lisatoetustega olid riikliku toimetulekutoetuste vahendite kulud aruandeaastal 41,2 tuh eurot, mis on suurem kui eelmisel aastal.

Kääpa sotsiaalkeskuse tegevuskulud aruandeaastal 139,3 tuh. eurot.

Otsa külas asub sotsiaalmaja, kus majutusvõimalusi 9 inimesele ja aruandeaasta tegevuskulud 3,5 tuh eurot.

Sotsiaalhoolekande tegevuskulud aruandeaastal kokku 288,2 tuh eurot.

Keskkonnahoid ja heakord

Valla territooriumil jäätmeid ei ladustata, korraldatud on jäätmevedu. Ohtlike jäätmete kogumiseks asub Lasval ohtlike jäätmete kogumise konteiner. Pakendi- ja paberikogumise konteinerid asuvad Lasva ja Kääpa külas. Leping on sõlmitud teenuste ostmise osas MTÜ-ga Võru Jäätmekeskus. Korraldatavad heakorrakonkursid on innustanud paljusid inimesi korrastama oma kodu ja selle ümbrust. Vallas on mitmeid kauneid kodusid, mis on pälvinud tunnustamist nii maakonnas kui ka vabariigi tasemel.

Keskkonnahoiu kulud aruandeaastal 12,4 tuh eurot, millest investeerimistegevus 5,1 tuh eurot ja tegevuskulud 7,3 tuh eurot.

Teostatud 2014.a:

- Kääpa külale haljastusseadmete soetamine Leader meetme toetusega MTÜ Kääpa küla eestvedamisel;
- Hajaasustuse programmis osalemine.

Planeeritud 2015.a:

- Hajaasustuse programmis osalemine.

Tehniline infrastruktuur

Teed

Tehnilise infrastruktuuri kvaliteet on oluline vallas kvaliteetse elu tagamiseks. Valla territooriumil on riigimaanteed ca 89 km, sellest 44 km mustkattega ja 45 km kruusakattega. Munitsipaalteid on 118 km, mis on põhiliselt katteta teed ning vajavad hooldust ja remonti. Munitsipaalteid mustkattega on 5 km.

Majandus-ja Kommunikatsiooniministeerium on eraldanud aruandeaastal valla teede korrashoiuks 62,2 tuh eurot, mis on 3,8 tuh eurot vähem kui eelmisel perioodil. Valla teede investeeringute maht aruandeaastal 47,0 tuh eurot ja tegevuskulud 48,2 tuh eurot.

Teostatud 2014.a:

- Teehoiukavas ettenähtud tööd;
- Siseministri poolt allkirjastatud kergliiklusteede toetuskeemi esitatud taotlus Kääpa-Puusepa kergliikulsteede rajamiseks. Positiivse rahastamisotsuse saamisel alustatakse töödega 2016.aastal;
- Kohalike teede juhtumispõhise toetuse programmi esitatud taotlus Kastitsehhi tee (Lasva Liimpuidu AS hoonete juurde viiv tee) rekonstrueerimiseks, mille käigus rajatakse teele mustkate ja rekonstrueeritakse ristmikud. Vastavast programmist oli võimalik taotleda toetust ettevõtlusega seotud teede või transiitteede remondiks. Positiivse rahastamisotsuse saamisel alustatakse töödega 2015.a. suvel;
- Kõikide teede ja tänavate järgi määratud aadressobjektide tähistamine Kääpa, Lasva ja Pässä külades;
- Hajaasustuse programmis osalemine.

Planeeritud 2015.a:

- Teehoiukava täitmine;
- Hajaasustuse programmi toel juurdepääsuteede rajamine.

Veemajandus

Lasva valla territooriumil on 39 puurkaevu, millest 8 kuuluvad vallale. Hajaasustuse veeprogrammi tegevuse algusest on rajatud 10 puurkaevu ja 19 sahtkaevu. Veekasutuslooga puurkaeve, kus tarbimine on üle 5m³ ööpäevas on 5. Valla territooriumil olevad ühisvee- ja kanalisatsioonisüsteemid on rekonstrueeritud SA Keskkonnainvesteeringute Keskuse toetusel. Lasva valla 37-st külast on ühisvee- ja kanalisatsioonisüsteemid elanikkonnale tagatud 6 külas (Tsolgo, Kääpa, Lasva, Otsa, Sooküla, Pässä). Lisaks on ühiskanalisatsioon Pikakannu koolil. Veemajanduse investeeringute maht aruandeaastal 6,2 tuh eurot ja tegevuskulud 34,4 tuh eurot.

Teostatud 2014.a:

- Pässä küla ühisvee-ja kanalisatsioonisüsteemide rekonstrueerimine;
- Hajaasustuse programmist said toetuse kõik tingimustele vastavad toetused;

Planeeritud 2015.a:

- Hajaasustuse programmi toel joogivee kättesaadavuse parendamine ja reovee ärajuhtimissüsteemide rajamine.

Ettevõtlus ja infrastruktuur

Suhteliselt linnalähedane piirkond on soodustanud ettevõtluse arengut Lasva vallas. Rakendust on leidnud enamus tootmishooneid. Tähelepanu on pööratud elamuehituse laiendamisele. Suuremad tööandjad on Kapa Puit OÜ, Jume AS, Lasva Liimpuidu AS, OÜ Grenda. Lasva vallas tegutseb Lasva Perearstikeskus ja 3 kauplust, asukohaga Lasval, Sookülas ja Tsoigos. Lasva A ja O kaupluses pakutakse posti- ja pangateenust ning interneti kasutamise võimalust.

Teostatud 2014.a:

- Võrumaa Puidutöötlemise ja Mööblitootmise Kompetentsikeskuse projekti rahastamisel osalemine;
- Lasva suvelaada korraldamine.

Planeeritud 2015.a:

- Riverways projekt, mille raames rajatakse Võhandu jõe veesõidukite randumiskoht, paigaldatakse turismikaardid ja turundatakse Võhandu jõge turismimaršruudina.
- Lasva Järvemuusika ja suvelaada korralda.

Põllumajandus

Arvesse võttes Lasva valla reljeefi, on piirkonniti sobivad põllumajanduse tegevusvaldkonnad erinevad. Parimad maad põllukultuuride kasvatamiseks asuvad Kääpa, Lasva, Tsoigo ning Otsa piirkonnas, kus põllud on tasased ja moodustavad suuri massiive. Kasutusele on võetud enamus haritavast maast, talunike ja maaomanike vahel on sõlmitud rohkelt kokkuleppeid maade kasutamiseks. Arvestades looduslike tingimusi ja kujunenud traditsioone, tegeldakse valdavalt teraviljakasvatusega, vähesel määral aianduse ja katmikalal taimekasvatusega. Loomakasvatuse osas on eelisarenenud piima- ja lihavesikasvatuse ning lambakasvatuse suunad.

RAAMATUPIDAMISE AASTAARUANNE

BILANSS

tuhandetes eurodes ühe koma kohaga

	<i>Lisa</i>	31.12.2014	31.12.2013
Varad			
<i>Käibevara</i>			
Raha ja pangakontod	2	469,1	400,6
Maksu-, lõivu- ja trahvinõuded	3	77,7	66,0
Muud nõuded ja ettemaksed	4	115,5	190,9
Finantsinvesteeringud	5	0,0	2,5
<i>Käibevara kokku</i>		<i>662,3</i>	<i>660,0</i>
 <i>Põhivara</i>			
Materiaalne põhivara	6	3 100,7	2 979,2
<i>Põhivara kokku</i>		<i>3 100,7</i>	<i>2 979,2</i>
Varad kokku		3 763,0	3 639,2
 Kohustused			
<i>Lühiajalised kohustused</i>			
Võlad tarnijatele		134,4	188,7
Võlad töötajatele		10,4	11,3
Muud kohustused ja saadud ettemaksed	7	65,4	34,4
Laenukohustused	8	24,9	25,4
<i>Lühiajalised kohustused kokku</i>		<i>235,1</i>	<i>259,8</i>
 <i>Pikaajalised kohustused</i>			
Laenukohustused	8	135,9	160,9
<i>Pikaajalised kohustused kokku</i>		<i>135,9</i>	<i>160,9</i>
Kohustused kokku		371,0	420,7
 Netovara			
<i>Eelmiste perioodide akumuleeritud tulem</i>		<i>3 218,5</i>	<i>2 648,7</i>
<i>Aruandeaasta tulem</i>		<i>173,5</i>	<i>569,8</i>
Netovara kokku		3 392,0	3 218,5
Kohustused ja netovara kokku		3 763,0	3 639,2

TULEMIARUANNE

tuhandetes eurodes ühe koma kohaga	<i>Lisa</i>	2014	2013
Tegevustulud			
Maksutulud	9	723,8	668,1
Tulud kaupade ja teenuste müügist	10	214,4	227,2
Saadud toetused	11	871,8	1 303,1
Muud tegevustulud	12	2,9	1,2
Tegevustulud kokku		1 812,9	2 199,6
Tegevuskulud			
Antud toetused	13	-135,5	-139,7
Tööjõukulud	14	-812,1	-767,0
Majandamiskulud	15	-486,2	-458,1
Muud tegevuskulud	16	-101,1	-167,7
Põhivara amortisatsioon ja ümberrhindlus	6	-101,7	-95,1
Tegevuskulud kokku		-1 636,6	-1 627,6
Tegevustulem		176,3	572,0
Finantstulud ja -kulud			
Intressikulu		-2,8	-2,2
Finantstulud ja -kulud kokku		-2,8	-2,2
Aruandeperioodi tulem		173,5	569,8

RAHAVOOGUDE ARUANNE

tuhandetes eurodes ühe koma kohaga

	<i>Lisa</i>	2014	2013
Rahavood põhitegevusest			
Aruandeperioodi tegevustulem		176,3	572,0
Korrigeerimised			
Põhivara amortisatsioon ja ümberhindlus	6	101,7	95,1
Käibemaksukulu põhivara soetuselt	16	43,4	97,8
Kasum/kahjum põhivara müügist	6	-1,4	2,3
Antud sihtfinantseerimine põhivara soetuseks	13	6,6	2,7
Saadud sihtfinantseerimine põhivara soetuseks	11	-157,5	-570,1
<i>Kokku korrigeeritud tegevustulem</i>		<i>169,1</i>	<i>199,8</i>
Põhitegevusega seotud käibevarade netomuutus		-48,2	-8,5
Põhitegevusega seotud kohustuste netomuutus		30,4	-1,0
Kokku rahavood põhitegevusest		151,3	190,3
Rahavood investeerimistegevusest			
Tasutud materiaalse põhivara eest	6	-315,2	-415,5
Laekunud põhivara müügist		1,9	5,4
Laekunud sihtfinantseerimine põhivara soetuseks		262,9	408,2
Tasutud sihtfinantseerimine põhivara soetuseks		-6,6	-2,6
Tasutud sihtfinantseeringute soetamisel		0,0	-2,5
Laekunud finantseeringute müügist		2,5	0,0
Laekunud intressid		0,0	0,1
Rahavood investeerimistegevusest kokku		-54,5	-6,9
Rahavood finantseerimistegevusest			
Laekunud laenud		0,0	85,0
Tagasi makstud laenud	8	-25,4	-16,5
Tasutud intressid		-2,9	-2,1
Rahavood finantseerimistegevusest kokku		-28,3	66,4
Puhas rahavoog		68,5	249,8
Raha ja selle ekvivalendid perioodi algul	2	400,6	150,8
Raha ja selle ekvivalendid perioodi lõpus	2	469,1	400,6
Raha ja selle ekvivalentide muutus		68,5	249,8

Laekunud finantseeringute müügist on tütarettevõtja likvideerimisjaotis.

NETOVARA MUUTUSTE ARUANNE

tuhandetes eurodes ühe koma kohaga

	Kassareserv	Akumuleeritud tulem	Kokku
Saldo seisuga 31.12.2012	0,0	2 645,70	2 645,70
Aruandeaasta tulem	0,0	569,8	569,8
Põhivara ümberhindlus (vt.lisa 7)	0,0	3,0	3,0
Saldo seisuga 31.12.2013	0,0	3 218,5	3 218,5
Aruandeaasta tulem	0,0	173,5	173,5
Saldo seisuga 31.12.2014	0,0	3 392,0	3 392,0

EELARVE TÄITMISE ARUANNE

tuhandetes eurodes ühe koma kohaga

	Esialgne eelarve	Lõplik eelarve	Eelarve täitmine
Füüsilise isiku tulumaks	600,5	633,5	666,0
Maamaks	45,3	45,3	46,3
Riigilõivud	2,5	2,5	3,8
Kaupade ja teenuste müük	210,1	213,4	208,0
Saadavad toetused jooksvateks kuludeks	69,5	85,5	101,6
Tasandusfond	340,9	340,9	340,9
Toetusfond	327,1	330,2	330,2
Maardlate kaevandamistasu	0,0	0,0	0,1
Laekumine vee erikasutusest	2,0	2,0	1,1
Saastetasud	0,6	0,6	0,1
Muud tulud	0,0	0,0	2,5
PÕHITEGEVUSE TULUD	1 598,5	1 653,9	1 700,6
Valla-ja linnavolikogu	12,2	12,2	10,8
Valla-ja linnavalitsus	121,5	123,1	115,0
Reservfond	7,0	7,0	0,0
Muud üldised teenused	8,9	8,9	8,9
Päästeteenused	0,0	3,0	1,9
Põllumajandus	1,6	1,6	1,6
Maanteetransport	96,9	96,9	44,9
Kaubandus ja laondus	0,7	1,0	0,9
Turism	12,9	12,9	11,5
Üldmajanduslikud arendusprojektid	3,0	3,0	3,2
Muu majandus (sh.majanduse haldamine)	13,1	13,1	13,1
Jäätmekäitlus	0,9	1,4	1,4
Heitveekäitlus	1,9	1,9	1,7
Bioloogilise mitmekesisuse ja maastiku kaitse, haljastus	4,2	4,2	4,2
Veevarustus	4,1	4,1	4,8
Tänavavalgustus	2,1	2,1	1,3
Muu elamu-ja kommunaalmajanduse tegevus	16,7	16,7	17,3
Üldmeditsiiniteenused	2,4	2,4	2,2
Muu tervishoid	0,3	0,3	0,0
Sporditegevus	11,1	11,2	13,7
Laste muusika- ja kunstikoolid	18,2	18,2	22,3
Laste huvialamajad ja keskused	6,4	6,4	6,7
Noorsootöö ja noortekeskused	14,0	15,3	11,1
Raamatukogud	35,2	35,2	34,7
Rahva-ja kultuurimajad	56,1	57,7	49,7
Kultuuriüritused	10,1	12,0	9,4
Seltsitegevus	10,5	10,5	10,6
Ringhäälingu- ja kirjastamisteenused	2,6	2,6	2,7
Alusharidus	210,4	211,7	216,9
Põhikoolid/Põhihariduse otsekulud	506,5	513,6	501,6
Koolitransport	22,0	22,0	22,4
Koolitoit	41,3	41,3	42,9
Õomaja	4,9	4,9	4,6
Muu haridus	0,0	0,0	0,4
Muu puuetega inimeste sotsiaalne kaitse	45,6	45,6	41,4
Eakate sotsiaalhoolekande asutused	145,4	145,4	139,3
Muu perekondade ja laste sotsiaalnekaitse	72,3	76,9	39,6

Riskirühmade sotsiaalhoolekande asutus	4,1	4,1	3,5
Riiklik toimetulekutoetus	44,9	44,9	41,2
Muu sotsiaalne kaitse, sh. sotsiaalse kaitse haldus	24,2	24,2	23,1
PÕHITEGEVUSE KULUD	1 596,2	1 619,5	1 482,5
Põhivara müük	0,0	0,0	1,9
Põhivara soetus	-61,1	-117,9	-144,8
Põhivara soetuseks saadud sihtfinantseerimine	31,9	91,5	59,5
Põhivara soetuseks antav sihtfinantseerimine	-10,0	-44,9	-37,9
Finantskulud	-3,3	-3,3	-2,9
INVESTEERIMISTEGEVUS	-42,5	-74,6	-124,2
Kohustuste võtmine	80,0	80,0	0,0
Kohustuste tasumine	-25,4	-25,4	-25,4
FINANTSEERIMISTEGEVUS	54,6	54,6	-25,4
LIKVIIDSETE VARADE MUUTUS	14,4	14,4	68,5

Eelarve täitmise aruanne on koostatud kassapõhisel printsiibil ning see ei ole finantsaruannetega võrreldav (vt. lisa 1).

Eelarve täitmise aruannet selgitab lisa nr 19.

Raamatupidamise aastaaruande lisad

Lisa 1 Aastaaruande koostamisel kasutatud arvestuspõhimõtted

Käesolev raamatupidamise aastaaruanne on koostatud vastavuses Eesti hea raamatupidamistavaga. Eesti hea raamatupidamistava tugineb rahvusvaheliselt tunnustatud arvestuse ja aruandluse põhimõtetele. Selle põhinõuded on kehtestatud raamatupidamise seaduses, mida täiendavad Raamatupidamise Toimkonna poolt välja antud juhendid ning riigi raamatupidamise üldeeskiri.

Raamatupidamise aastaaruanne on koostatud tuhandetes eurodes ühe koma kohaga.

Raamatupidamise aastaaruanne on koostatud lähtudes soetusmaksumuse printsiibist va. olulised enne 1995.a soetatud materiaalse põhivara objektid, mis on kajastatud ühekordselt ümberhinnatud väärtuses.

Varade ja kohustuste jaotus lühi- ja pikaajaliseks

Varad ja kohustused on bilansis jaotatud lühi- ja pikaajalisteks lähtudes sellest, kas vara või kohustuse eeldatav valdamine kestab kuni ühe aasta või kauem bilansikuupäevast arvestatuna.

Raha ja raha ekvivalendid

Bilansis kajastatakse rahana kassas olevat sularaha ning pankades olevaid arvelduskontode jääke.

Finantsinvesteeringud

Muude pikaajaliste finantsinvesteeringutena kajastatakse osalusi soetusmaksumuses, millest 100% omab aruandekohustuslane.

Nõuded

Nõudeid kajastatakse bilansis nõudeõiguse tekkimise momendil ning hinnatakse lähtudes tõenäoliselt laekuvatest summadest. Võimaluse korral hinnatakse iga konkreetse kliendi laekumata nõudeid eraldi, arvestades teadaolevat informatsiooni kliendi maksevõime kohta. Aruandeperioodil laekunud, kuid varasematel perioodidel kuludesse kantud nõuded on kajastatud aruandeperioodi ebatõenäoliste nõuete kulu vähendusena.

Nõuet loetakse lootusetuks, kui juhtkonna hinnangul puuduvad võimalused nõude kogumiseks. Lootusetud nõuded on bilansist välja kantud.

Materiaalne põhivara

Materiaalseks põhivaraks loetakse varasid, mida kasutatakse hinnanguliselt pikema perioodi jooksul kui üks aasta ja mille soetusmaksumus on alates 2 000 eurost.

Põhivara rekonstrueerimisväljaminekud, mis vastavad materiaalse põhivara mõistele, liidetakse materiaalse põhivara soetusmaksumusele. Rekonstrueerimisväljaminekute lisamisel hinnatakse vara järelejäänud kasulikku eluiga ja vajadusel reguleeritakse põhivara kulumi normi. Põhivara soetusmaksumusse arvatakse kulutused, mis on vajalikud selle kasutuselevõtmiseks, v.a. soetusega kaasnevad maksud, lõivud, laenu-, koolitus- ja lähetuskulud, mis kajastatakse kuluna. Põhivara kajastatakse soetusmaksumuses, millest on maha arvatud akumulieeritud kulum ja võimalikud väärtuse langusest tulenevad allahindlused. Kulumi arvestamisel kasutatakse lineaarset meetodit. Kulumi norm määratakse igale põhivara objektile eraldi, sõltuvalt selle hinnangulisest kasulikust elueast. Kui põhivara koosneb erineva hinnangulise kasuliku elueaga komponendist, mille soetusmaksumust on võimalik usaldusväärselt hinnata, võetakse komponendina eraldi arvele.

Uue põhivara kulumi normid aastas on põhivara gruppidele järgmised:

hooned ja rajatised	2-15 %
masinad ja seadmed	20%, 27%
info- ja kommunikatsioonitehnoloogia seadmed	20 %
inventar, tööriistad	20 %

Maad, mille väärtus aja jooksul ei vähene, ei amortiseerita.

Ümberhindlus

Aastal 2005 viidi läbi materiaalse põhivara ühekordne ümberhindlus, mis tulenes vajadusest võtta arvesse enne 1996. a toimunud hüperinflatsiooni ja korrigeerida varasemaid puudujääke raamatupidamises. Seoses maareformi kestmisega on ümberhindluste kajastamist jätkatud ka peale 2005. a, võttes arvele aruandeperioodil mõõdistatud ja maakatastrisse kantud maad. Samuti võetakse ümberhindlusena jätkuvalt arvele aruandeperioodil omandatud peremehetut vara, mis on saadud seoses pärijate puudumisega.

Varade ümberhindamiseks kasutatakse eelisjärjekorras turuhinda. Objektide korral, millel turuhind puudub, kasutatakse õiglase väärtuse määramiseks jääkasendusmaksumuse meetodit. Maa arvelevõtmiseks kasutatakse maksustamishinda, kui turuhind pole teada.

Renditud vara

Aruandekohustuslane on rendileandja. Kasutusrendi tingimustel väljarenditud vara kajastatakse bilansis tavakorras, analoogselt muu põhivaraga. Kasutusrendimaksed kajastatakse tuluna ühtlaselt rendiperioodi jooksul.

Finantskohustused

Finantskohustused kajastatakse korrigeeritud soetusmaksumuses.

Sihtfinantseerimine

Sihtfinantseerimisena kajastatakse sihtotstarbeliselt antud ja teatud tingimustega seotud toetusi. Sihtfinantseerimist ei kajastata tuluna või kuluna enne, kui toetuse saaja on teinud kulutused, milleks sihtfinantseerimine oli ette nähtud, ning eksisteerib piisav kindlus, et sihtfinantseerimine leiab aset. Saadud sihtfinantseerimise kajastamisel rakendatakse soetusmaksumust, mille järgi kajastatakse nii saadud sihtfinantseerimist kui ka selle arvel tehtud kulusid või põhivara soetust mõlemaid eraldi.

Tegevuskulude sihtfinantseerimise kajastamisel lähtutakse tulude ja kulude vastavuse printsiibist ning tulu sihtfinantseerimisest kajastatakse proportsionaalselt sellega seonduvate kuludega. Sihtfinantseerimise korral põhivara soetamiseks võetakse vara bilansis arvele tema soetusmaksumuses, saadud sihtfinantseerimine aga kajastatakse samal ajal tuluna.

Tulude arvestus

Kogutud maksude ning loodusvarade kasutamise ja saastetasude tulu võetakse arvele tekkepõhiselt vastavalt Maksu- ja Tolliameti ja Keskkonnaameti poolt esitatud teatistele.

Lõivutulu kajastatakse lõivuga maksustatud toimingu päeval ning trahve trahvide määramise päeval. Toodete, kaupade ja põhivara müügist saadud tulu kajastatakse siis, kui kõik olulised omandiga seotud riskid on läinud üle ostjale ning müügitulu ja tehinguga seotud kulu on usaldusväärselt määratav. Tulu teenuste müügist kajastatakse teenuse osutamisel.

Kulude arvestus

Kulusid kajastatakse tekkepõhiselt. Põhivara soetamisel tasutud mittetagastatavad maksud ja lõivud, sh. käibemaks, kajastatakse soetamishetkel kuluna tulemiaruaude kirjel Muud tegevuskulud.

Seotud osapooled

Seotud osapoolteks loetakse Lasva valla volikogu ja valitsuse liikmed ning asutuste juhid, kellele on antud õigus iseseisvalt lepinguid sõlmida, kõigi eelpool loetletud lähedased pereliikmed, samuti ka nende valitseva ja olulise mõju all olevad sihtasutused, mittetulundusühingud ja äriühingud.

Bilansipäevajärgsed sündmused

Raamatupidamise aastaaruandes kajastuvad olulised vara ja kohustuste hindamist mõjutavad asjaolud, mis ilmsid bilansikuupäeva ja aruaude koostamispäeva vahemikul, kuid on seotud aruandeperioodil või varasematel perioodidel toimunud tehingutega.

Bilansipäevajärgsed sündmused, mida ei ole varade ja kohustuste hindamisel arvesse võetud, kuid mis võivad oluliselt mõjutada järgmise aruandeaasta tulemust, avalikustatakse raamatupidamise aastaaruande lisades.

Eelarve täitmise aruanne

Eelarve täitmise aruanne on koostatud kassapõhiselt, mistõttu selle andmeid ei ole võimalik võrrelda tekkepõhistes aruannetes kajastatud andmetega. Lisaks kassapõhisest printsiibist tulenevatele ajalistele erinevustele on selles kasutusel veel järgmised olulised erinevad arvestuspõhimõtted:

- 1) põhivara soetamisel tasutud summad kajastatakse eelarve täitmisel kuluna ning põhivara müügist laekunud summad tuluna, amortisatsiooni ja muid põhivaraga tehtud mitterahalisi tehinguid eelarve täitmise aruandes ei kajastata;
- 2) kaupade ja teenuste ning põhivarade soetamisel lisanduv käibemaks, mida ei saa arvata sisendkäibemaksuks, on eelarve täitmise aruandes kajastatud vastavate kaupade, teenuste ja põhivara soetamise kuluna (tekkepõhises aruandes eraldi tulemiaruaude real Muud tegevuskulud).

Lisa 2 Raha ja selle ekvivalendid

tuhandetes eurodes ühe koma kohaga

	31.12.2014	31.12.2013
Raha		
Sularaha	3,1	1,8
Arvelduskontod pangas	466,0	398,8
Raha ja selle ekvivalendid kokku	469,1	400,6

Lisa 3 Maksunõuded

tuhandetes eurodes ühe koma kohaga

	Lühiajalised nõuded 31.12.2014	Lühiajalised nõuded 31.12.2013
Tulumaks	76,6	64,9
Maamaks	0,8	0,9
Loodusressursside kasutamine ja saastetasud	0,3	0,2
Kokku	77,7	66,0

Lisa 4 Muud nõuded ja ettemaksud

tuhandetes eurodes ühe koma kohaga

	31.12.2014 Lühiajaline osa	31.12.2013 Lühiajaline osa
Nõuded ostjate vastu	16,0	16,0
Brutosummas	16,0	17,3
Ebatõenäoliselt laekuvaks hinnatud	0,0	-1,3
Nõuded toetuste eest	67,4	174,0
Ettemakstud toetused	32,1	0,8
Ettemakstud tulevaste perioodide kulud	0,0	0,1
Kokku muud nõuded ja ettemaksed	115,5	190,9

Lisa 5 Finantsinvesteeringud

tuhandetes eurodes ühe koma kohaga

	31.12.2013		Likvidee- ritud	31.12.2014	
	Osaluse määr (%)	Osaluse jääk		Osaluse määr (%)	Osaluse jääk
OÜ Lasva Valla Veevärk	100,0	2,5	2,5	0,0	0,0
Kokku	100,0	2,5	2,5	0,0	0,0

Lühiajaliste finantsinvesteeringutena bilansis kajastatud OÜ Lasva Valla Veevärk 1 osalus, mille omanikuks Lasva vald. Finantsinvesteering kajastatud soetusmaksumuse meetodil. OÜ Lasva Valla Veevärk majandustegevust ei toimunud, likvideeritud.

Lisa 6 Materiaalne põhivara

tuhandetes eurodes ühe koma kohaga

	Maa	Hooned ja rajatised	Masinad ja seadmed	Muu põhivara	Lõpetamata tööd ja ettemaksud	Kokku
Soetusmaksumus seisuga 01.01.2013	3,7	2 754,7	147,0	47,6	130,9	3 083,9
Akumuleeritud kulum perioodi alguses	0,0	-420,4	-90,5	-41,9	0,0	-552,8
Jääkväärtus perioodi alguses	3,7	2 334,3	56,5	5,7	130,9	2 531,1
Aruandeperioodi liikumised						
Soetused ja parendused	0,0	472,7	0,0	0,0	18,9	491,6
Saadud mitterahaline sihtfinantseering	0,0	49,8	0,0	0,0	0,0	49,8
Müüdud varad	0,0	1,3	0,0	0,0	0,0	1,3
Kasum/kahjum varade müügist	0,0	0,7	1,4	0,0	0,0	2,1
Amortisatsioon	0,0	-68,8	-23,1	-3,1	0,0	-95,0
Ümberklassifitseerimine	0,0	12,4	0,0	0,0	-12,4	0,0
Ümberhindlus	0,0	3,0	0,0	0,0	0,0	3,0
Mahakandmine	0,0	4,4	3,5	3,1	0,0	11,0
Soetusmaksumus seisuga 31.12.2013	3,7	3 286,9	143,5	44,5	137,4	3 616,0
Akumuleeritud kulum perioodi lõpus	0,0	-484,8	-110,1	-41,9	0,0	-636,8
Jääkväärtus perioodi lõpus	3,7	2 802,1	33,4	2,6	137,4	2 979,2
Aruandeperioodi liikumised						
Soetused ja parendused	0,0	49,8	0,0	10,0	157,5	217,3
Saadud mitterahaline sihtfinantseering	0,0	6,4	0,0	0,0	0,0	6,4
Müüdud varad müügihinna	-1,9	0,0	0,0	0,0	0,0	-1,9
Kasum/kahjum varade müügist	1,4	0,0	0,0	0,0	0,0	1,4
Amortisatsioon	0,0	-82,2	-17,5	-2,0	0,0	-101,7
Ümberklassifitseerimine	0,0	1,5	0,0	0,0	-1,5	0,0
Soetusmaksumus seisuga 31.12.2014	3,2	3 344,6	143,5	54,5	293,4	3 839,2
Akumuleeritud kulum perioodi lõpus	0,0	-567,0	-127,6	-43,9	0,0	-738,5
Jääkväärtus perioodi lõpus	3,2	2 777,6	15,9	10,6	293,4	3 100,7

Rahavoogude aruandes kajastub materiaalne põhivara eest tasutud summana 315,2 tuh eurot, mis tuleneb järgmistest summadest:

- 1) aruandeaasta soetuste summa 217,3 tuh eurot,
- 2) käibemaksukulu aruandeaasta soetustelt 43,4 tuh eurot (vt lisa 16),
- 3) liidetud aasta alguseks tarnijale tasumata summa 173,9 tuh eurot ja lahutatud aasta lõpuks tasumata summa 119,4 tuh eurot.

Ümberklassifitseerimisel on tegemist 2013.a parandusega ja kuna tegemist ebaolulise summaga, siis kajastatakse parandus 2014.a, mitte ei korrigeerita 2013.a näitajaid.

Kasutusrendile antud materiaalne põhivara

	Hooned ja rajatised	Kokku
Jääkväärtus 31.12.2013	102,9	102,9
Soetusmaksumus	123,9	123,9
Akumuleeritud kulum	-21,0	-21,0
Jääkväärtus 31.12.2014	102,7	102,7
Soetusmaksumus	129,7	129,7
Akumuleeritud kulum	-27,0	-27,0

Lisa 7 Muud kohustused ja saadud ettemaksud
 tuhandetes eurodes ühe koma kohaga

	31.12.2014	31.12.2013
Sotsiaalmaks	17,0	17,0
Üksikisiku tulumaks	7,9	7,6
Töötuskindlustusmaks	1,4	1,4
Kogumispensioni maks	0,8	0,7
Loodusressursside kasutamise ja saastetasud	0,0	1,7
Intressivõlad	0,2	0,3
Toetuse andmise kohustused	0,1	0,4
Sihtfinantseerimiseks saadud ettemaksud	38,0	5,3
Kokku muud kohustused ja saadud ettemaksud	65,4	34,4

Lisa 8 Laenukohustused

tuhandetes eurodes ühe koma kohaga

Jaotus järelejäänud tähtaja järgi

Jääk seisuga 31.12.2013	Tähtajaga kuni 1 aasta	Tähtajaga 1- 2 aastat	Tähtajaga 2-3 aastat	Tähtajaga 3-4 aastat	Tähtajaga 4-5 aastat	Tähtajaga üle 5 aasta	Kokku
Pangalaenud	25,4	24,9	19,3	19,3	19,3	78,1	186,3
Kokku	25,4	24,9	19,3	19,3	19,3	78,1	186,3
Jääk seisuga 31.12.2014	Tähtajaga kuni 1 aasta	Tähtajaga 1- 2 aastat	Tähtajaga 2-3 aastat	Tähtajaga 3-4 aastat	Tähtajaga 4-5 aastat	Tähtajaga üle 5 aasta	Kokku
Pangalaenud	24,9	19,3	19,3	19,3	19,3	58,7	160,8
Kokku	24,9	19,3	19,3	19,3	19,3	58,7	160,8

Aruandeperioodil toimunud liikumised

Tagasi makstud pangalaenud 25,4 tuh eurot

Informatsioon laenulepingute kaupa

Laenu andja	Lõpp- tähtaeg	Intressi- määr	Jääk		Intressikulu	
			31.12.2014	31.12.2013	2014	2013
Pangalaen SEB	15.11.2015	0,650	5,6	11,7	0,1	0,1
Pangalaen SEB	15.07.2022	1,519	79,1	89,6	1,4	1,6
Pangalaen Danske Bank	18.07.2023	1,551	76,1	85,0	1,4	0,2

Lisa 9 Maksutulud

tuhandetes eurodes ühe koma kohaga

	2014	2013
Tulumaks	677,7	623,7
Maamaks	46,1	44,4
Kokku maksutulud	723,8	668,1

Lisa 10 Tulud kaupade ja teenuste müügist

tuhandetes eurodes ühe koma kohaga

	2014	2013
Tulud sotsiaalalasest tegevusest	126,1	122,9
Tulud haridusalasest tegevusest	50,2	46,6
Elamu-ja kommunaaltegevuse tulud	10,3	42,6
Üür ja rent	10,1	0,6
Tulu kultuuri-ja kunstiasest tegevusest	6,2	4,9
Tulu korraaitsest	4,6	4,0
Riigilõivud	3,8	2,6
Tulu transpordi-ja sidealasest tegevusest	2,6	2,6
Muu toodete ja teenuste müük	0,5	0,4
Kokku kaupade ja teenuste müük	214,4	227,2

Lisa 11 Saadud toetused

tuhandetes eurodes ühe koma kohaga

	2014	2013
Saadud sihtfinantseerimine põhivara soetamiseks		
Välismaine sihtfinantseerimine Majandus MN-ilt lasteaiahoone ehituseks	81,8	0,0
Riigieelarvest teede ehituseks	46,9	2,9
Välismaise sihtfinantseerimise kaasfinantseerimine Majandus- ja Kommunikatsiooniministeeriumilt lasteaiahoone ehitamiseks	15,9	0,0
Mitterahaline sihtfinantseerimine valla teedeks (vt.lisa 6)	6,4	0,0
SA Keskkonnainvesteeringute Keskuselt hajaasustuse projektideks	3,3	0,0
Välismaine sihtfinantseerimine PRIA-lt turismi projekti rahastamiseks	2,5	0,0
Välismaise sihtfinantseerimise kaasfinantseerimine PRIA-lt turismiprojekti	0,7	0,0
SA Keskkonnainvesteeringute Keskuselt veemajanduse rek.projektideks	0,0	463,4
EAS-ilt kergliiklustee ehituseks	0,0	54,0
Mitterahaline sihtfinantseerimine valla hoone renoveerimiseks (vt.lisa 6)	0,0	49,8
Kokku laekunud põhivara soetamiseks	157,5	570,1
Saadud sihtfinantseerimine tegevuskuludeks		
Riigieelarvest teede korrashoiuks	15,3	63,1
Viljandi Maavalitsuselt lapsehoiuteenuse rahastamiseks	4,6	4,7
Rahandusministeeriumilt õppelaenude kustutamiseks	4,4	5,3
Võrumaa Keskraamatukogult raamatukogudele teavikuteks	2,8	2,8
SA Eesti Teadusagentuurilt kooliprojekti rahastamiseks	2,0	0,0
Välismaine sihtfinantseerimine Majandus MN-ilt lasteaiahoone ehituseks	1,8	0,2
Välismaine sihtfinantseerimine PRIA-lt turismiprojekti rahastamiseks	1,8	0,0
Rahandusministeeriumilt adressandmete korrastamiseks	1,3	0,0
Viljandi Maavalitsuselt terviseprojekti rahastamiseks	1,3	0,0
PRIA-lt koolipiima toetus	1,0	1,1
Välismaine sihtfinantseerimine PRIA-lt koolipiim	0,7	0,8
Eesti Kooriühingult projektide rahastamiseks	0,6	0,9
Eesti Rahvatantsu ja Rahvamuusika Seltsilt projektide rahastamiseks	0,6	0,6
Eesti Noorteühenduste Liidult projekti rahastamiseks	0,6	0,0
Välismaise sihtfinantseerimise kaasfinantseerimine Majandus- ja Kommunikatsiooniministeeriumilt lasteaiahoone ehituseks	0,4	0,0
Välismaise sihtfinantseerimise kaasfinantseerimine PRIA-lt turismiprojekt	0,4	0,0
Kultuuriministeeriumilt ujumisprojekti rahastamiseks	0,3	0,4
Siseministeeriumilt lasteaiaamööbi rahastamiseks	0,0	7,0
SA Keskkonnainvesteeringute Keskuselt kooliprojekti rahastamiseks	0,0	2,1
Välismaine sihtfinantseerimine PRIA-lt Lasva valla laada korraldamiseks	0,0	1,6
SA Hariduse Infotehnoloogialt kooliprojekti rahastamiseks	0,0	1,0
Eesti Töötukassalt tööpraktika juhendamiseks	0,0	0,4
PRIA-lt välismaise sihtfinantseerimise kaasfinantseerinf laadaprojektiks	0,0	0,4
Kokku laekunud tegevuskuludeks	39,9	92,4
Saadud muud toetused		
Riigieelarvest toetus- ja tasandusfond	671,0	639,6
Eesti Kultuurkapitalilt Lasva rahvamaja projektide rahastamine	3,4	1,0
Kokku laekunud muud toetused	674,4	640,6
Kokku saadud toetused	871,8	1 303,1

Riigieelarvest saadud maksed toetus- ja tasandusfondi eraldati järgmisteks tegevusteks: hariduskulude katmiseks 253,8 tuh eurot (2013.a 244,7 tuh eurot), toimetulekutoetusteks 34,9 tuh eurot (2013.a 45,1 tuh eurot), sotsiaaltoetuste ja -teenuste korraldamiseks ja arendamiseks 20,2 tuh eurot (2013.a. 20,0 tuh eurot), koolilõunaks 17,5 tuh eurot (2013.a.18,6 tuh eurot), vajaduspõhise peretoetuse hüvitiseks 3,7 tuh eurot(2013.a.2,9 tuh eurot), maamaksuvabastuse rakendamise korraldamise toetuseks 0,0 tuh eurot (2013.a. 1,3 tuh eurot)) ning üldisse fondi kohalike omavalitsuste maksulaekumiste erinevuste tasandamisest tulenevalt 340,9 tuh eurot (2013.a 307,0 tuh eurot).

Lisa 12 Muud tegevustulud

tuhandetes eurodes ühe koma kohaga

	2014	2013
Kasum põhivara müügist	1,4	0,0
Tulud loodusressursside kasutamisest	1,4	1,0
Saastetasud	0,1	0,2
Kokku muud tulud	2,9	1,2

Lisa 13 Antud toetused

tuhandetes eurodes ühe koma kohaga

	2014	2013
Sotsiaaltoetused füüsilistele isikutele		
Toimetulekutoetused	-39,2	-38,8
Puudega inimeste hooldaja toetused	-26,8	-26,2
Sünni-, lapse kooli-, matuse-, ravitoetused	-15,3	-13,6
Õppetootused	-8,3	-8,4
Erijuhtudel makstav sotsiaalmaks	-7,0	-8,7
Preemiad ja stipendiumid	-1,6	-1,3
Kokku sotsiaaltoetused	-98,2	-97,0
Sihtfinantseerimine tegevuskuludeks		
Mittetulundusühingutele seltsitegevuseks	-11,1	-10,4
Võrumaa Omavalitsuste Liidule projektideks	-3,3	-3,3
EELK Pindi Kogudusele kalmistu hooldamiseks	-2,8	-2,3
Füüsilistele isikutele sporditegevuse toetuseks	-2,4	-1,4
Mittetulundusühingutele noorsootööks	-1,7	-11,7
Osaühingule kauplusauto tegevuse toetuseks	-0,8	-0,6
Seltsingutele ürituste korraldamise toetuseks	-0,2	-0,3
Perearstikeskuse tegevuse toetuseks	0,0	-1,0
Erakoolile hariduskuludeks	0,0	-0,6
SA Võrumaa Arenguagentuurile projekti teostamiseks	0,0	-0,1
Kokku sihtfinantseerimine tegevuskuludeks	-22,3	-31,7
Sihtfinantseerimine põhivara soetuseks		
Füüsilistele isikutele hajaasustusprogrammi vahendamine	-3,3	0,0
Füüsilistele isikutele hajaasustusprogrammi toetus	-3,3	0,0
Mittetulundusühingule noorsootööks põhivara soetus	0,0	-2,7
Kokku sihtfinantseerimine põhivara soetuseks	-6,6	-2,7
Liikmemaksud		
Võrumaa Omavalitsuste Liit	-5,8	-5,8
Eesti Maaomavalitsuste Liit	-1,6	-1,5
Võrumaa Partnerluskogu	-1,0	-1,0
Kokku liikmemaksud	-8,4	-8,3
Kokku antud toetused	-135,5	-139,7

Lisa 14 Töjõukulud

tuhandetes eurodes ühe koma kohaga

Tegevusvaldkond	2014 Töötajate arv	2014 Töötasukulud	2013 Töötajate arv	2013 Töötasukulud
Haridus	43,62	-370,4	43,39	-342,6
Sotsiaalne kaitse	14,44	-84,1	14,27	-78,5
Vallavalitsus	7,75	-69,7	7,45	-65,4
Vaba aeg, kultuur ja religioon	6,74	-39,2	6,45	-34,0
Majandus	3,00	-24,5	3,00	-23,9
Volikogu	0,00	-7,1	0,00	-6,2
Elamu –ja kommunaalmajandus	1,08	-6,7	2,75	-13,4
Päästeteenused	0,00	-0,4	0,00	-0,3
Valimised	0,00	0,0	0,00	-1,9
Keskonnakaitse	0,00	0,0	0,00	-1,6
Kokku töötajate arv ja töötasukulud	76,63	-602,1	77,31	-567,8

Töötajate arvuna on esitatud keskmine töötajate arv taandatuna täistööajale. Võlaõiguslike lepingute korral ei ole töötajate arvu leitud. Võlaõiguslike lepingute alusel arvestatud töötasukulud moodustasid aruande- perioodil 8,4 tuh eurot ja võrreldaval perioodil 13,3 tuh eurot.

	2014	2013
Töötasukulud	-602,1	-567,8
Sotsiaalmaks ja töötuskindlustusmaksed	-207,4	-196,0
Erisoodustused	-2,6	-3,2
Töötajate õppelaenude kustutamine	-2,6	-3,2
Kokku töjõukulud	-812,1	-767,0

Lisa 15 Majandamiskulud

tuhandetes eurodes ühe koma kohaga

	2014	2013
Õppevahendite ja koolituse kulud	-158,3	-116,3
Kinnistute, hoonete ja ruumide majandamiskulud	-108,6	-113,5
Toiduained ja toitlustusteenused	-47,4	-46,2
Rajatiste majandamiskulud	-30,8	-40,6
Sõidukite majandamiskulud	-30,3	-32,5
Administreerimiskulud	-18,6	-18,4
Meditsiinikulud ja hügieenitarbed	-17,3	-14,4
Kommunikatsiooni-, kultuuri- ja vaba aja sisustamine	-15,6	-14,9
Inventari majandamiskulud	-13,3	-14,0
Sotsiaalteenused	-11,7	-7,1
Info- ja kommunikatsioonitehnoloogia kulud	-9,5	-9,7
Teavikud ja kunstiesemete kulud	-9,0	-8,7
Koolituskulud	-7,7	-5,5
Mitmesugused majanduskulud	-5,8	-14,1
Avaliku korra ja julgeoleku kulud	-1,2	0,0
Lähetuskulud	-1,1	-2,2
Kokku majandamiskulud	-486,2	-458,1

Lisa 16 Muud tegevuskulud

tuhandetes eurodes ühe koma kohaga

	2014	2013
Käibemaksukulu tegevuskuludelt	-54,4	-56,6
Käibemaksukulu põhivara soetuselt	-43,4	-97,8
Ebatavaliselt laekuvad nõuded müüdud toodete eest	-2,9	-1,9
Maksuvõlalt arvestatud intressid (ressursimaks)	-0,2	0,0
Riigilõivud	-0,2	-0,2
Loodusressursside kasutamise ja saastetasude kulud	0,0	-8,9
Põhivara müügiga seotud kulud	0,0	-2,3
Kokku muud tegevuskulud	-101,1	-167,7

Lisa 17 Tehingud seotud osapooltega

tuhandetes eurodes ühe koma kohaga

Tehingud tegev- ja kõrgema juhtkonna liikmete ja nende lähedaste pereliikmetega seotud mittetulundusühingute ja äriühingutega

Üksus	Aasta	Tehingute sisu	Tulud	Kulud
FIE-d	2014	teenustööd ja kaupade müük	0,2	2,2
		antud sotsiaaltoetused	0,0	0,8
		sotsiaalteenuste osutamine	11,7	0,0
	2013	teenustööd ja kaupade müük	0,3	19,2
		antud sotsiaaltoetused	0,0	1,1
		sotsiaalteenuste osutamine	12,5	0,0
Kodukant Otsa MTÜ	2014	antud toetus tegevuskuludeks	0,0	1,7
	2013	antud toetus tegevuskuludeks	0,0	0,5
Lasva Käsitööselts MTÜ	2014	antud toetus tegevuskuludeks	0,0	1,0
	2013	antud toetus tegevuskuludeks	0,0	1,0
Võrumaa Partnerluskogu	2014	antud toetus tegevuskuludeks	0,0	1,0
	2013	antud toetus tegevuskuludeks	0,0	1,0
Tsolgo Arendusühing MTÜ	2013	antud toetus tegevuskuludeks	0,0	8,1
Lasva Liimpuidu AS	2013	kaupade müük valla allasutustele	0,0	0,1

Valla tegev- ja kõrgema juhtkonna liikmetele arvestatud tasud

	Tegev- ja kõrgema juhtkonna keskmine arv (taandatud täistööajale)		Tasude kogusumma (tuhandetes eurodes ühe koma kohaga)	
	2014	2013	2014	2013
Volikogu esimees	0,00	0,00	2,6	2,6
Volikogu liikmed	0,00	0,00	4,5	3,6
Vallavalitsuse liikmed	5,00	5,49	53,3	56,0
Asutuste juhid	4,00	3,93	39,3	48,2
KOKKU	9,00	9,42	99,7	110,4

Ülaltoodud tasud on arvestatud ilma sotsiaalmaksu ja töötuskindlustusmakseteta, kuid nende hulka on arvatud kõik töötasud ja hüvitised. Muid täiendavaid soodustusi pole tegevusjuhtkonna ega kõrgema juhtkonna liikmetele aruandeaastal arvestatud. Vallavalitsuse liikmetele istungitel osalemise eest tasu arvestatud ei ole.

Lisa 18 Tingimuslikud kohustused

tuhandetes eurodes ühe koma kohaga

Tingimuslikud kohustused	31.12.2014	31.12.2032
Ehitustööde tarnelepingud	1 308,3	20,0
Võetud finantseerimise kohustused	231,5	6,6
Sõiduauto rendikohustus	0,0	2,7
Kokku tingimuslikud kohustused	1 539,8	29,3

Majandus- ja Kommunikatsiooniministeeriumiga on sõlmitud Eesti-Šveitsi koostööprogrammi toetusleping Lasva lasteaiahoone ehituseks maksumuses 1 518,2 tuh eurot, millest toetus 1 201,2 tuh eurot. Aruandeperioodi lõpuks on saamata tehtud kulutustelt sihtfinantseeringut 73,9 tuh eurot. Lasva lasteaiahoone ehituse finantseerimise kohustus 222,1 tuh eurot.

Ettevõtluse Arendamise Sihtasutuse hajaasustus programmi kohustusi 9,4 tuh eurot.

Aruandeperioodi lõpuks on EAS-lt saamata projekti sihtfinantseerimist 26,8 tuh eurot.

Lisa 19 Selgitused eelarve täitmise aruande juurde

Aruandeaasta eelarve täitmise aruandes põhitegevuse tulud esialgses eelarves 1 598,5 tuh eurot, lõplikus eelarves 1 653,9 tuh eurot. Eelarve tulude suurendamise tingis füüsilise isiku tulumaksu ja saadud toetuste suurendamine. Eelarve täitmise osas põhitegevuse tulud 1 700,6 tuh eurot. Lõpliku eelarve ja eelarve täitmise olulisteks vahedeks on füüsilise isiku tulumaksu ülelaekumine ja toetused projektide jooksvateks kuludeks.

Aruandeaasta eelarve täitmise aruandes põhitegevuse kulud esialgses eelarves 1 596,2 tuh eurot, lõplikus eelarves 1 619,5 tuh eurot. Põhitegevuse kulude suurenemise tingis aruandeaastal lisandunud projektide tegevuskulud. Eelarve täitmise osas põhitegevuse kulud 1 482,5 tuh eurot.

Lõpliku eelarve ja eelarve täitmise olulised vahed on maanteetranspordil ja sotsiaalse kaitse tegevusaladel sihtsuunitlustega toetuste osas.

Jääki jäänud vahendid suunatakse järgneva aruandeaasta eelarvesse.

Aruandeaasta eelarve täitmise aruandes investeerimistegevus esialgses eelarves 42,5 tuh eurot, lõplikus eelarves 74,6 tuh eurot. Eelarve suurenemise tingis Lasva lasteaiahoone ehitustööd.

Lõpliku eelarve ja eelarve täitmise vaheks on vallateedele tehtud kulutused.

Aruandeaasta eelarve täitmise aruandes finantseerimistegevuse esialgse eelarve oluliseks vaheks eelarve täitmisega on pangalaenu võtmata jätmise piisavate valla rahaliste vahendite olemasolu tõttu.

Aruandeaasta eelarve täitmise aruandes likviidsed varad suurenenud.

MAJANDUSAASTA ARUANDE ALLKIRI

Lasva Vallavalitsuse 31.12.2014.aasta lõppenud majandusaasta aruanne koosneb tegevusaruandest, raamatupidamise aastaaruandest ja vallavanema allkirjast.

Majandusaasta aruande on koostanud Lasva Vallavalitsus.

Majandusaasta aruande juurde kuulub sõltumatu vandeaudiitori aruanne, Lasva Vallavalitsuse protokolliline otsus aastaaruande heakskiitmise kohta ning Lasva Vallavolikogu otsus majandusaasta aruande kinnitamise kohta.

Juris Juhansoo, vallavanem, 11.mai 2015.a.